



Schnittstellen

Webshop III Installation

Stand 15.02.2010

Inhaltsverzeichnis


TOPIX Webshop-Schnittstelle 8.1.2	3
Neue Webshops	3
Systemanforderungen	3
OsCommerce	3
OXID eShop.....	3
xt:Commerce.....	3
xt:Commerce VEYTON.....	3
Installation	4
OsCommerce, xt:Commerce, xt:Commerce VEYTON	4
PHP als cgi-Modul	4
OXID eShop.....	4
Konfiguration	5
OsCommerce, xt:Commerce, xt:Commerce VEYTON	5
OXID	5
TOPIX	5
Funktionsweise	6
<i>Verbindung testen</i>	6
<i>Datenbank anpassen</i>	6
<i>Abgleich</i>	7
<i>Import</i>	7
<i>Export</i>	8
<i>Import Artikel</i>	8
<i>Firmen / Personen</i>	8
<i>Menü-Import / Menü-Export</i>	8
Vorschau Artikelbezeichnung/-beschreibung	8
Artikel im Webshop anzeigen	8

TOPIX Webshop-Schnittstelle 8.1.2

Seit Version 8.1.2 sind die Skripte für die Kommunikation mit externen Datenbanken im TOPIX:8-Installationsprogramm enthalten.

Um die aktuelle Version nutzen zu können, müssen Sie die entsprechenden Skriptdateien aus TOPIX exportieren. Diese Funktion finden Sie im Menü *TOPIX8/Datei > Einstellungen > Schnittstellen > Webshop III*.

Die exportierten Dateien müssen anschließend auf den entsprechenden Server der externen Datenbank kopiert werden.

 Bei einer Aktualisierung der Dateien müssen unter Umständen wiederholt Anpassungen an Konfigurationsdateien (für OsCommerce *tpxconfig.inc.php*) vorgenommen werden. Hierfür können Sie entsprechende Werte aus älteren Konfigurationsdateien manuell kopieren.

Neue Webshops

Mit der TOPIX:8 Version 8.3.7 werden neben OsCommerce und OXID eShop folgende neue Webshops unterstützt

- xt:Commerce (Version 3.0.2)
- xt:Commerce VEYTON (Version 4.0)

Systemanforderungen

OsCommerce

- Die unterstützte Version von OsCommerce ist derzeit Version 2.2 aus dem Jahr 2003.
- PHP Version ab Version 5.0.1 mit installierter SOAP-Erweiterung (empfohlen ab Version 5.2.9)
- MySQL ab Version 5 (empfohlen ab Version 5.1.33)

OXID eShop

- OXID eShop Professional oder Enterprise Edition ab Version 4.0.1
- PHP Version ab Version 5.0.1 mit installierter SOAP-Erweiterung (empfohlen ab Version 5.2.9)
- OXID eShop SOAP-ERP-Schnittstelle ab Version 2.2.0 (ab OXID eShop PE erhältlich; wird derzeit in angepasster Form mit TOPIX geliefert; s.a. Abschnitt: TOPIX Webshop-Schnittstelle 8.1.2)
- Datenbank der OXID eShop-Installation (derzeit empfohlen MySQL ab Version 5.1.33)

xt:Commerce

- xt:Commerce getestet mit Version 3.0.2
- PHP Version ab Version 5.0.1 mit installierter SOAP-Erweiterung (empfohlen ab Version 5.2.9)
- MySQL ab Version 5 (empfohlen ab Version 5.1.33)

xt:Commerce VEYTON

- xt:Commerce VEYTON getestet mit Version 4.0
- PHP Version ab Version 5.0.1 mit installierter SOAP-Erweiterung (empfohlen ab Version 5.2.9)
- MySQL ab Version 5 (empfohlen ab Version 5.1.33)

Installation

OsCommerce, xt:Commerce, xt:Commerce VEYTON

Der exportierte Ordner *tpx* mit den entsprechenden Skriptdateien muss in den Ordner von *OsCommerce* kopiert werden.

Der Ordner enthält 4 Dateien:

<i>htaccess</i>	(nur bei Installationen von PHP als cgi-Modul) Konfigurationsdatei für Apache-Webserver
<i>tpx.php</i>	Schnittstellenskript für TOPIX; dieses Skript wird durch TOPIX aufgerufen und führt diverse Datenbankoperationen aus
<i>tpx.wsdl</i>	Schnittstellenbeschreibung; diese Datei beschreibt die Dienste, die durch das Schnittstellenskript zur Verfügung gestellt werden
<i>tpxconfig.inc.php</i>	Konfigurationsdatei; beinhaltet Benutzernamen und Passwort zum authentifizierten Aufruf des Schnittstellenskriptes

PHP als cgi-Modul

Wurde PHP als cgi-Modul installiert, muss zur Verwendung von Benutzernamen und Passwort eine verzeichnis-spezifische Konfigurationsdatei des Webservers verwendet werden (*htaccess*). Gewöhnlich haben diese Dateien den Namen *htaccess*.

☞ Der Punkt am Anfang des Dateinamens kennzeichnet auf UNIX-Systemen unsichtbare Dateien - deshalb muss die Datei *htaccess* in *.htaccess* umbenannt werden.

Der Webserver muss die Nutzung dieser Datei erlauben. Die entsprechenden Optionen finden Sie in der zentralen Konfigurationsdatei des Webservers, z.B. *httpd.conf*. Um herauszufinden, ob PHP als cgi-Modul installiert wurde, rufen Sie *phpinfo()* von PHP auf. Fragen Sie ggf. Ihren Administrator.

OXID eShop

Die Skriptdateien wurden in zwei Ordnern *modules* und *core* exportiert. Ordner mit gleichen Namen sind auch bereits Bestandteil einer OXID eShop Standard Installation. Fügen Sie deshalb die enthaltenen Dateien und Ordner zusätzlich zu den bereits bestehenden Objekten in die Ordner der OXID-Installation ein.

<i>modules/erp</i>	der Ordner der OXID-ERP-Schnittstelle Es befinden sich zusätzlich angepasste Dateien für TOPIX:8 in diesem Ordner.
<i>modules/tpx</i>	Ordner mit Schnittstellenskript (<i>oxerptpxservice.php</i>) u.a. zur Kommunikation mit TOPIX:8
<i>core</i>	zwei zusätzliche Dateien, die im Ordner <i>core</i> der OXID eShop-Standardinstallation nicht existieren

☞ Zur sicheren Kommunikation mit dem Schnittstellenskript bietet sich die Nutzung von SSL (TLS) über *https* an. Sofern vom Webshop-Server unterstützt, geben Sie hierfür die Adresse des Schnittstellenskriptes in den TOPIX-Einstellungen mit *https* an.

Konfiguration

OsCommerce, xt:Commerce, xt:Commerce VEYTON

In der Datei `tpxconfig.inc.php` können Sie Optionen zur Kommunikation mit TOPIX konfigurieren:

<code>\$blankImageFileName</code>	der Dateiname eines „leeren Bildes“. Dieses Bild wird eingesetzt, wenn einem Artikel kein Bild zugeordnet wurde. Soll kein Leerbild benutzt werden, kann diese Einstellung leer bleiben. Bsp: <code>\$blankImageFileName = „leerbild.jpg“</code>
<code>\$username</code>	Benutzername aus <i>TOPIX8/Datei > Einstellungen > Schnittstellen > Webshop III</i>
<code>\$password</code>	Kennwort aus <i>TOPIX8/Datei > Einstellungen > Schnittstellen > Webshop III</i> Sollen Benutzername und Kennwort nicht verwendet werden, können diese Angaben frei bleiben.
<code>TPX_TYPE</code>	für xt:Commerce VEYTON sollte hier 'veyton' eingetragen werden
<code>TPX_STANDARD_LANGUAGE_CODE</code>	ein 2-stelliges ISO2-Sprachkürzel für die Standardsprache, in der Artikelbezeichnungen in TOPIX importiert werden sollen

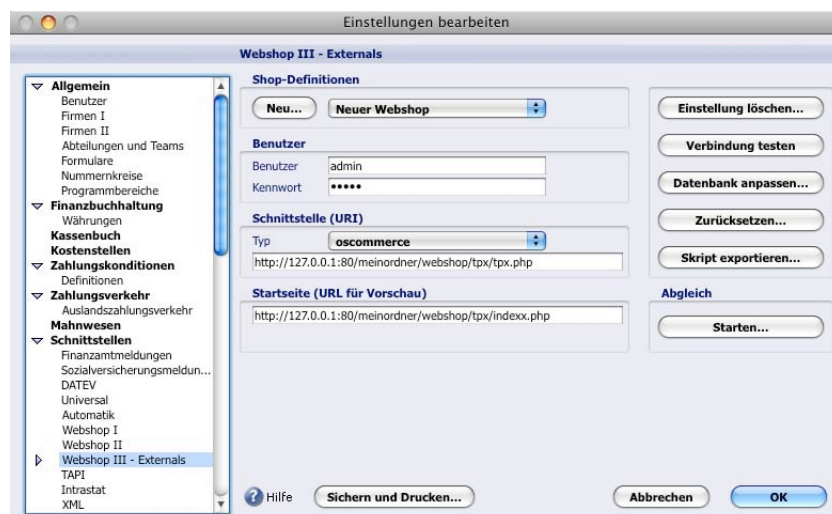
OXID

Die Skriptdateien sind nur in die entsprechenden Ordner zu kopieren. Es brauchen an diesen Dateien keine Konfigurationen vorgenommen werden.

TOPIX

1. Im Menü *TOPIX8/Datei > Einstellungen > Schnittstellen > Webshop III* wählen
2. Auf **Neu...** klicken, um eine neue Shop-Definition zu bestimmen
3. Einen Namen für die Shop-Definition vergeben und folgende Informationen eintragen:

Benutzer/ Kennwort	(nur OsCommerce) zur Authentifizierung bei der Kommunikation mit dem Schnittstellenskript (nur OXID eShop) Benutzername und Kennwort eines OXID-Benutzers mit Admin-Rechten
Schnittstelle	Die Adresse des Skriptes. Diese Adresse können Sie auch direkt in einen Browser eingeben und so die Erreichbarkeit prüfen. Zur sicheren Kommunikation mit dem Schnittstellenskript bietet sich die Nutzung von SSL (TLS) über https an. Sofern vom Webshop-Server unterstützt, geben Sie hierfür einfach die Adresse des Schnittstellenskriptes in den TOPIX-Einstellungen mit https an. Beispiele: (OsCommerce) <code>http://www.meinshop.de/tpx/tpx.php</code> (OXID eShop) <code>https://admin.webshop.com/modules/tpx/oxerptpxservice.php?version=2.2.0</code> (nur OXID eShop) Fügen Sie an das Ende des URL <code>?version=2.2.0 !</code>
Startseite	Die Adresse der Startseite des Webshops. Diese Adresse wird beim Aufruf aus den Artikeldetails verwendet, um den Artikel im Webshop anzuzeigen.
Optionen	unterschiedliche Optionen, um Formatierungen und anderes zu wählen.



Funktionsweise

Verbindung testen

Um die Kommunikation mit dem Schnittstellenskript auf dem Server des Webshops zu prüfen, können Sie [Verbindung testen](#) ausführen. Wurde die Adresse des Skriptes korrekt angegeben, enthält bei erfolgreichem Test die darauf folgende Meldung den Text **Verbindungstest erfolgreich**.

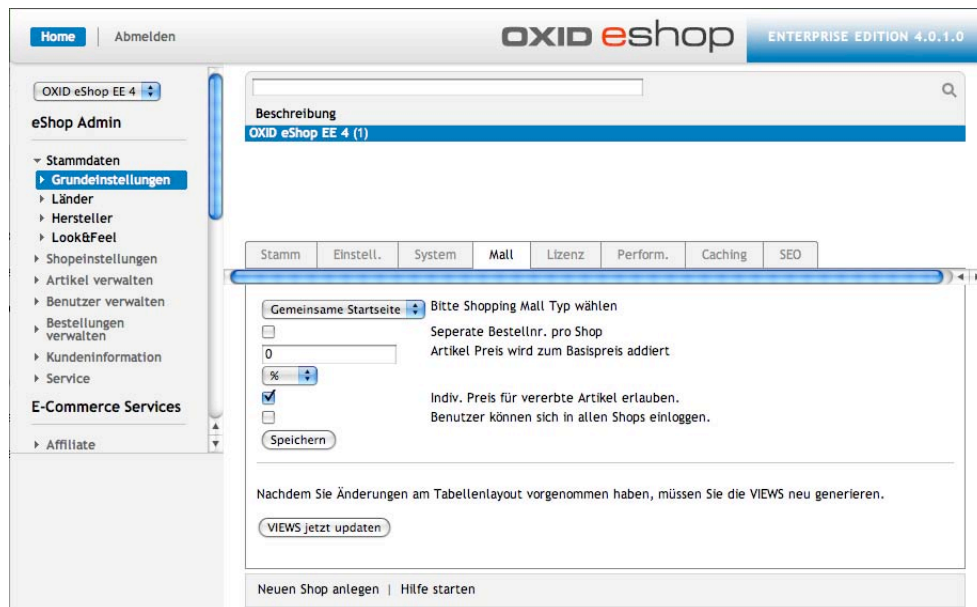
Alternativ können Sie die Adresse zum Schnittstellenskript in einen Browser eingeben und aufrufen. So erhalten Sie ggf. mehr Informationen zu Konfigurationsmängeln.

Treten keine Fehler auf, bleibt die Seite im Browser nach dem Aufruf der Adresse vollständig leer.

Datenbank anpassen

Bei erstmaliger Installation muss zunächst die Funktion [Datenbank anpassen](#) ausgeführt werden. Hierbei werden in einige Tabellen der Webshop-Datenbank ein oder mehrere Felder für die Speicherung von Informationen für TOPIX eingefügt.

(nur OXID) Nach dem Anpassen der Datenbank müssen *Views* neu generiert werden, s. [VIEWS jetzt updaten](#) im Bild unten:



Abgleich

Unter **Abgleich** (siehe Abb. Seite 5) können Sie mit **Starten...** den eigentlichen Dialog zum Übertragen von Datensätzen an den Shop und aus dem Shop in TOPIX:8 öffnen.

Die Einstiegseite des Dialoges enthält die Bereiche **Import** und **Export**. Im Bereich **Import** sind je nach abzugleichenden Datensätzen in der bestehenden Shop-Datenbank Schaltflächen aktiv (Attribute) bzw. deaktiviert (Produkte).

Bei der erstmaligen Installation ist ein Abgleich von bestehenden Daten des Webshops mit Daten in TOPIX:8 notwendig. Während zu Beginn also Attribute, Artikel usw. zu importieren sind, sollte sich danach der Import nur noch auf neue Kunden und Aufträge beschränken. Führen Sie zu Beginn einen Import durch, bis keine Daten mehr verfügbar sind. Künftige Änderungen an Webshop-Daten sollten danach ausschließlich in TOPIX:8 stattfinden.

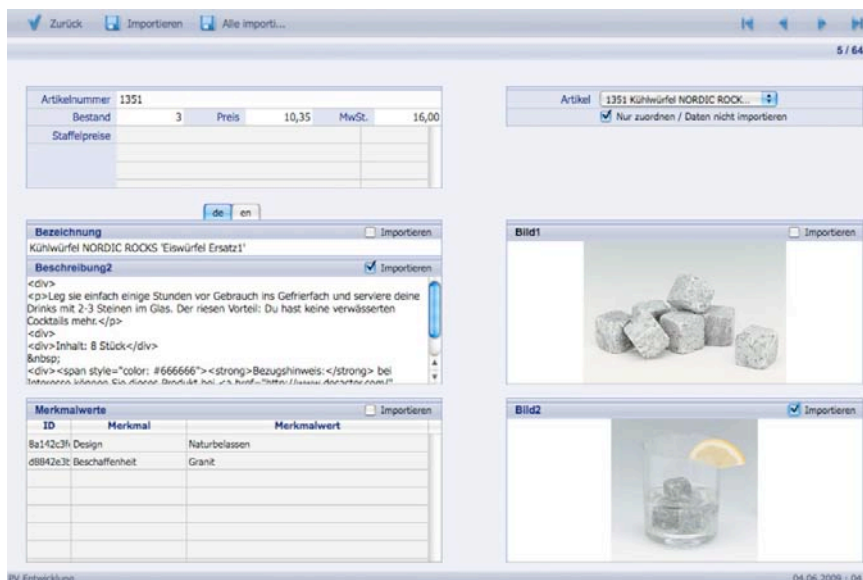


Der Import von Artikeln ist z.B. nicht aktiv (s. Abb. oben), da erst bestehende Attribute und Gruppen-Informationen importiert sein müssen. So wird die Konsistenz der Daten gewährleistet, z.B. von Artikeln mit allen verfügbaren Informationen wie Merkmalen (Attributen) usw. Der Import von Aufträgen wird auch erst aktiv, wenn zuvor alle Artikel- und Kundendaten abgeglichen sind.

Import

Je nach Datenart öffnen sich unterschiedliche Darstellungen der Importdaten. Beim Import haben Sie die Möglichkeit, Datensätze einzeln zu importieren und dabei zu kontrollieren. Ggf. können Sie dabei Änderungen an den Import-Daten vornehmen.

Artikel werden beim Import/Abgleich generell über die Artikelnummer zugeordnet, um doppelte Datensätze zu vermeiden. Beim manuellen Import von Kundendaten werden Ihnen gefundene Datensätze aus TOPIX zur Zuordnung vorgeschlagen. Da diese Zuordnung beim automatischen Import nicht eindeutig vorgenommen werden kann, werden dabei generell neue Firmen- und Personendatensätze erzeugt. Aufträge werden derzeit ausschließlich als neue Datensätze importiert. Handelt es sich um veraltete Daten, können Sie anschließend diese Aufträge in der Auftragsliste wieder aus TOPIX entfernen.



Export

Für den Export von Daten gelten ebenso Abhängigkeiten zwischen diversen Teilbereichen. So werden Artikel nur exportiert, wenn zuvor Merkmale u.a. exportiert wurden.

Import Artikel

In Teilbereichen besteht die Möglichkeit der ausschließlichen Zuordnung von Datensätzen. Dabei werden die Daten vollständig oder teilweise nicht importiert. Z.B. können für Artikel nur Beschreibungen getrennt von Bezeichnungen importiert werden. Gibt es den Datensatz mit gleicher Artikelnummer in TOPIX:8 noch nicht, werden aber in jedem Fall die Kopfdaten, wie z.B. Preis, importiert.

Firmen / Personen

Kundendaten werden in TOPIX:8 immer als Firmendatensatz und dazugehöriger Personendatensatz importiert. Da ein Auftrag in TOPIX:8 eine Firma beinhaltet, wird bei privaten Kunden ggf. ein Firmendatensatz erzeugt, der im Suchnamen den Nach-/Vornamen des Kunden beinhaltet. Liegen mehrere Anschriftsdatsätze zu einem Kunden vor, werden diese der Firma zugeordnet.

Menü-Import / Menü-Export

Produktmenüs (Menü *Stamm* > *Auswahllisten* > *Produktmenüs*) stellen einen Sonderfall bei Im- und Export dar.


Beim Import eines Menüs werden die einzelnen Menüpunkte (*Kategorien* o.ä.) als Produktgruppen (Menü *Stamm* > *Gruppen* > *Produktgruppen*) importiert. Dabei werden bestehende Produktgruppen mit gleicher Bezeichnung in TOPIX:8 ggf. aktualisiert.

 Artikel können in Produktgruppen frei zusammengefasst werden und können im Gegensatz zu Artikelgruppen in mehreren unterschiedlichen Gruppen sein. In Produktmenüs können Sie Produktgruppen hierarchisch anordnen.

Nach dem Abschluss des Imports können Sie umgehend ein Produktmenü erzeugen lassen. Dabei wird bei jedem Import ein neues Menü erzeugt. Bereits bestehende Menüs in TOPIX:8 bleiben erhalten, stehen dann als Variante oder Sicherung zur Verfügung.

Auch bei dem Export eines Menüs werden immer alle Menüpunkte/Produktgruppen exportiert und aktualisiert. Bei Beginn des Menüexportes kann ein Produktmenü in einer Auswahlliste ausgewählt werden. Anschließend ersetzt dieses das bestehende Menü des Webshops komplett.


Vorschau Artikelbezeichnung/-beschreibung

Aus den Details eines Artikeldatensatzes in TOPIX:8 können die Sprachversionen von Bezeichnung und Beschreibung im Browser als Vorschau geöffnet werden. Da z.B. in der Artikelbeschreibung aus dem Webshop HTML-Code zur Gestaltung enthalten sein kann (s. Abb.), bietet diese Funktion die Möglichkeit, Eingaben zu kontrollieren. Klicken Sie hierfür im Menü *Stamm* > *Artikel* > Artikeldetails > *Sprachen* auf .

Sprachkennung	Bezeichnung	Einheit
de	Kühlwürfel NORDIC ROCKS 'Eiswürfel Ersatz1' Beschreibung 2 <div> <p>Leg sie einfach einige Stunden vor Gebrauch ins Gefrierfach und serviere deine Drinks mit 2-3 Steinen im Glas. Der riesen Vorteil: Du hast keine unnötigen Cooltalle mehr z/h</p></div>	
en	Ice Cubes NORDIC ROCKS 'ice cube substitute1' <div> </div>	

(nur OXID eShop) Zusätzlich zur importierten Sprachversion der Artikelbeschreibung im Feld *Beschreibung2* wird in das Feld *Beschreibung3* die Kurzversion gespeichert.

Artikel im Webshop anzeigen

Wurde in den *Einstellungen* die Startseite des Webshops vollständig angegeben, können Sie aus den Artikeldetails in TOPIX:8 direkt den Webshop-Artikel in einem Browser anzeigen lassen. Klicken Sie hierfür unter Menü *Stamm* > *Artikel* > Artikeldetails > *Webshop* auf das Register *Externals* und anschließend auf .