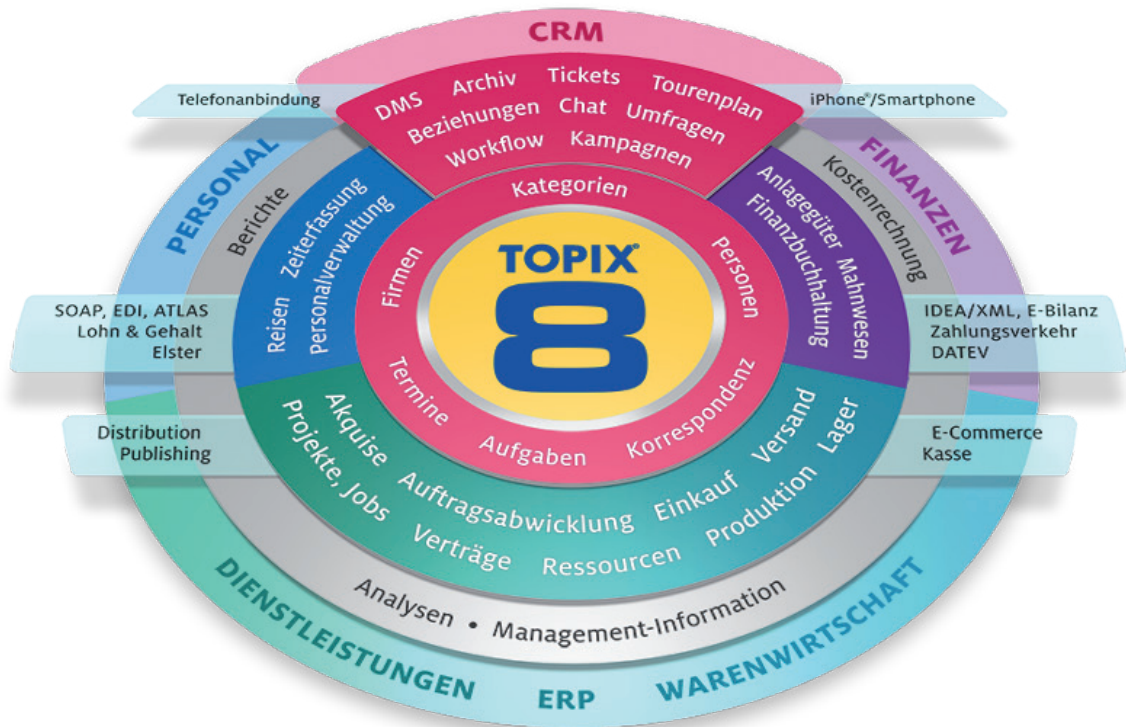


# TOPIX®

## BUSINESS SOFTWARE



## TOPIX WebSolution

WebSolution Version 1.430

### Besonderheiten gegenüber dem TOPIX:8 Rich-Client

TOPIX:8 ♦ Ab Version 8.9.4v9 ♦ Stand 12/2014

## Inhalt

<b>1</b>	<b>Allgemeine Besonderheiten</b>	<b>3</b>
	Verhalten beim „Blättern“ zwischen Datensätzen	3
	Änderungen in Firmen oder Personen	3
	Verhalten bei Fremdsprachen für die TOPIX:8 Benutzeroberfläche	3
	Formulare mit Anhang	3
<b>2</b>	<b>Dokumente für Korrespondenz und Notizen</b>	<b>4</b>
	Vorbereiten der Formulare für die WebSolution-Bearbeitung	5
	Neu anlegen von Dokumenten mit Text-Start-/Ende-Variablen	6
	Bearbeiten von Dokumenten mit Text-Start-/Ende-Platzhalter	6
	Bearbeiten von bestehenden Dokumenten ohne Text-Start-/Ende-Platzhalter	6
<b>3</b>	<b>Angebote und Aufträge</b>	<b>7</b>
	Anschriften	7
	Freifelder	7
	Pflichtfelder	7
	Tausender-Preise	7
	Kundenpreise	7
	Faktor-Berechnung	7
	Provisionssätze	7
	Gewichtsangaben	8
	Seriennummern und Lager	8
	Alternativartikel	8
	Stücklisten und Artikelsets	8
	Bruttobelege	8
	Auftragsabwicklungs-Dokumente mit Bildern	8
	Sichern bei Wechsel zur PDF-Vorschau	8
	Verhalten beim Aufruf von Artikeln	8

## 1 Allgemeine Besonderheiten

### ■ Verhalten beim „Blättern“ zwischen Datensätzen

Wenn Sie in Eingabemasken mit den Blätterpfeilen arbeiten, die den direkten Wechsel zu anderen Datensätzen erlauben, sichert der **TOPIX:8** Rich-Client automatisch alle Änderungen.

In der **TOPIX WebSolution** ist dies gegenwärtig leider technisch nicht möglich.

➡ **Sichern Sie vor dem Wechsel zwischen Datensätzen daher immer Ihre Änderungen.**

🔴 **Ungesicherte Änderungen gehen beim Wechsel zwischen Datensätzen verloren.**

### ■ Änderungen in Firmen oder Personen

müssen immer erst gespeichert werden, bevor ein Datensatz über den Verknüpfungsbereich angelegt wird.

### ■ Verhalten bei Fremdsprachen für die TOPIX:8 Benutzeroberfläche

Die WebSolution liefert derzeit immer eine deutschsprachige Benutzeroberfläche, auch wenn man in den Einstellungen von **TOPIX:8** eine andere Sprache eingestellt hat.

### ■ Formulare mit Anhang

In **TOPIX:8** ist es möglich, bereits in Formularen weitere Dokumente als Anhang hinzuzufügen, die bei Verwendung dieser Formulare dupliziert werden. In der **TOPIX WebSolution** können diese Anhänge derzeit noch nicht genutzt werden.

## 2 Dokumente für Korrespondenz und Notizen

Mit **TOPIX:8** Version 8.9.3 werden **Korrespondenzen** und **Notizen** in der **TOPIX WebSolution** bereitgestellt.

Da die Benutzeroberfläche der **TOPIX WebSolution** ausschließlich auf HTML basiert, kann für die Bearbeitung der Dokumente in diesen Bereichen kein **4DWrite** genutzt werden. Statt dessen kommt ein HTML-Texteditor zum Einsatz, der zur Zeit nur die Formatzuweisungen **Fett** (B = Bold), **Kursiv** (I = Italic) und **Unterstreichung** (U) unterstützt. Andere Formatzuweisungen, Bilder und Tabulatoren können derzeit nicht verwendet werden.

Um dennoch die Gestaltung Ihrer **TOPIX:8** Formulare nicht zu verlieren, wurden zwei Besonderheiten eingeführt:

- ➔ **Zur Darstellung aller Dokumente wird immer eine PDF-Voransicht gezeigt. Dabei bleiben alle Formate erhalten, wie sie in den Formularen vorgegeben wurden.**

The screenshot shows the TOPIX WebSolution interface. At the top, there is a menu bar with 'Datei', 'Bearbeiten', 'Stamm', 'Vorgang', and 'Hilfe'. Below the menu bar is a toolbar with icons for 'OK', 'Neu', 'Sicher', 'Abbrechen', 'Aktion', and 'Drucken'. A search bar is also present. The main content area is divided into two sections. The left section contains a form with fields for 'Brief', 'Fax', 'E-Mail', 'Telefonat', and 'Besprechung'. The right section contains a form with fields for 'Status', 'Ges.', 'Prio.', 'Ticket-Nr.', 'Einheiten', 'Thema', 'Sprache', 'Betreuer', 'HMe', 'Vertreter', and 'Versand'. Below these forms is a 'Text bearbeiten' button and a 'PDF Vorschau' button. The 'PDF Vorschau' button is active, and the document is displayed in a PDF viewer. The document has a header with the logos for 'snow+skateboards', 'custom design', and 'sport+design'. The main text of the document reads: 'sport+design GmbH • Bahnhofstraße 20 • D-83471 Berchtesgaden', 'Grundriß und Partner', 'Planungs- und Statikbüro', 'Herrn Dr. Robert Senka', 'Waldstraße 10', '82024 TAUFKIRCHEN', 'Berchtesgaden, 18.04.12/VBa', 'Neuerstellung einer Firmenbroschüre', 'Sehr geehrter Herr Dr. Senka,', 'wir freuen uns über Ihre Anfrage zur Neugestaltung Ihres Prospekts.' The PDF viewer at the bottom shows 'Seite: 1 von 1' and 'Automatischer Zoom'.

- ➔ Für das Editieren des Textinhalts in der WebSolution wird innerhalb der Dokumente ein editierbarer Bereich eingeführt. Dieser Bereich wird in allen betroffenen Formularen durch zwei spezielle, neu eingeführte Platzhalter *zTextStart* und *zTextEnde* begrenzt.

Will man später ein Korrespondenz- oder Notiz-Dokument bearbeiten, wechselt man auf eine HTML-Bearbeitungssicht, in der nur der Inhalt dieses bearbeitbaren Bereiches dargestellt wird.

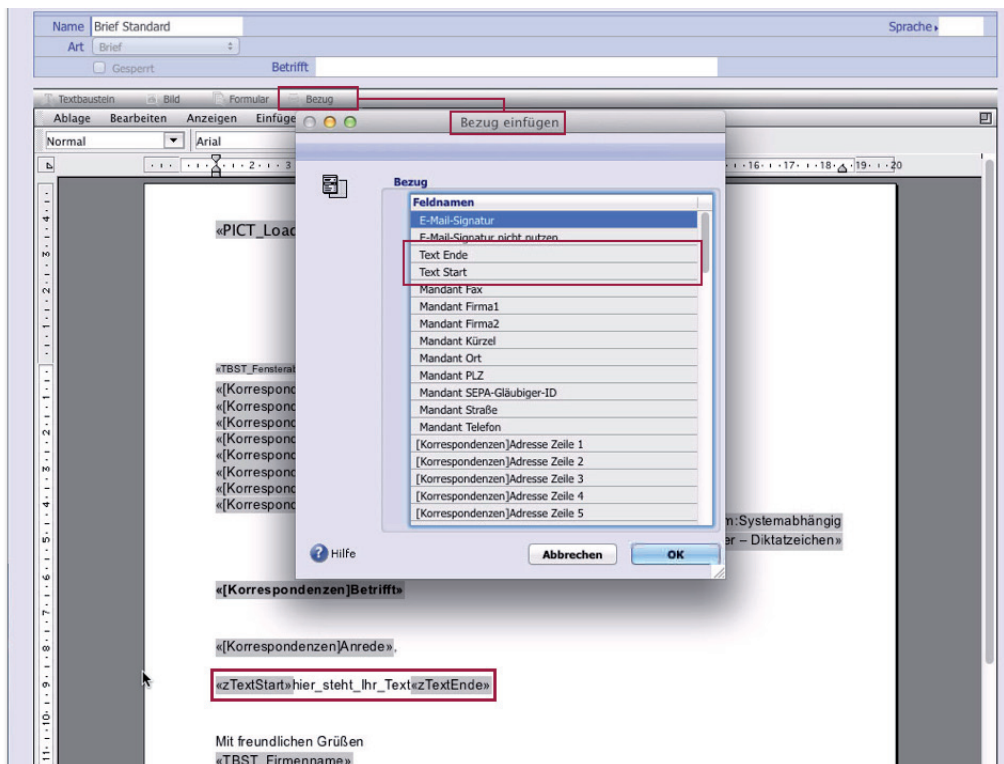
Formularelemente außerhalb dieses bearbeitbaren Bereiches gehen bei der Bearbeitung nicht verloren. Bilder bleiben genau so bestehen wie die enthaltenen Variablen, und auch alle Positionsvorgaben bleiben erhalten.

Platzhalter des Formulars, die innerhalb des HTML-Bearbeitungsbereichs liegen, werden bei der Bearbeitung in HTML „aufgelöst“. Sie sind also nicht mehr dynamisch aktiv.

## ■ Vorbereiten der Formulare für die WebSolution-Bearbeitung

Um neu anzulegende oder bestehende Formulare für die HTML-Bearbeitung vorzubereiten, müssen Sie zunächst im **TOPIX:8** Rich-Client mit den speziellen Variablen = Platzhaltern ergänzen.

- ⦿ In der Eingabemaske des betreffenden Formulars die Einfügemarke an den Anfang des zu bearbeitenden Bereichs setzen und in der Liste *Bezug* den Platzhalter *Text Start* auswählen.
- ⦿ Anschließend den Platzhalter *Text Ende* am Ende des gewünschten Bereichs einfügen.



## ■ Neu anlegen von Dokumenten mit Text-Start-/Ende-Variablen

**Zum Neuanlegen** gehen Sie bitte vor wie gewohnt:

- ☉ Im Menü *Vorgang* den Bereich *Korrespondenzen* oder *Notizen* auswählen  
Die Liste der bereits vorhandenen Dokumente erscheint.
- ☉ Über die Schaltfläche *Neu* ein neues Dokument erzeugen
- ☉ Im Falle von Korrespondenzen den Dokumenttyp *Brief, Fax, E-Mail, Telefonat* oder *Besprechung* wählen
- ☉ Die Grunddaten für Anschrift (*Firma, Person, Anschrift, ...*) und *Betrifft* eingeben
- ☉ Ggf. wie gewohnt das gewünschte Formular auswählen
- ☉ Im Text-Bearbeitungsbereich (bei Neuanlage eines Dokumentes wird dieser Bereich direkt geöffnet) den gewünschten Text eingeben
- ☉ Das Dokument über die Schaltfläche *Sichern* in der **TOPIX:8** Befehlsleiste speichern
- ☉ Auf das Register *PDF-Vorschau* wechseln

Sie sehen nun das fertige Dokument und können es visuell überprüfen.

- ☉ Zum Ausdruck verwenden Sie bitte die Schaltfläche am oberen Rand der PDF-Vorschau  
(Die Schaltfläche *Drucken* in der **TOPIX:8** Befehlsleiste druckt die gesamte Maske aus.)
- ☉ Zum Versenden von E-Mails verwenden Sie bitte die Schaltfläche am oberen Rand des Textbereiches

Durch Wechseln auf die HTML-Sicht des bearbeitbaren Bereichs können Sie das Dokument immer wieder ändern oder weiter ergänzen.

- ☺ Beachten Sie bitte, dass Sie das Dokument immer erst sichern, bevor die aktualisierte PDF-Vorschau angezeigt werden kann.

## ■ Bearbeiten von Dokumenten mit Text-Start-/Ende-Platzhalter

Diese Dokumente können jederzeit mit der oben beschriebenen Methode im HTML-Bereich geändert werden.

- ☺ Beachten Sie bitte auch hier, dass Sie das Dokument immer erst sichern, bevor die aktualisierte PDF-Vorschau angezeigt werden kann.

## ■ Bearbeiten von bestehenden Dokumenten ohne Text-Start-/Ende-Platzhalter

Bestehende Korrespondenzen und Notizen, die noch aus Formularen ohne die Platzhalter *zTextStart/zTextEnde* erstellt wurden, lassen sich aus der jeweiligen Bereichsliste öffnen und werden in der PDF-Voransicht dargestellt. Ein Bearbeiten dieser Dokumente ist nicht möglich. Dies verhindert, dass evtl. fehlerhafte Dokumente erzeugt werden.

- ☺ Soll ein solches Dokument überarbeitet werden, kann es sinnvoll sein, den Text aus der PDF zu kopieren (Befehl zugänglich über die rechte Maus-Taste) und zur Überarbeitung in ein neues Formular mit Text-Start-/Ende-Platzhalter einzusetzen.

### 3 Angebote und Aufträge

Beachten Sie bitte im Bereich von Angeboten und Aufträgen folgende Abweichungen gegenüber dem Rich-Client:

#### ■ Anschriften

Wenn Sie in der Firma eine Angebots- oder Auftragsanschrift definiert haben, wird diese derzeit in der Websolution nicht gezogen. Ebenso wird durch eine Person keine abweichende Anschrift gezogen. Es wird immer die Hauptanschrift aus der Firma verwendet. Es ist auch derzeit nicht möglich, für Lieferschein oder Rechnung vorbereitend eine abweichende Anschrift zu definieren.

Einschränkungen gibt es auch noch bei der Zustellungsart für die Adresssteuerung. Sie können jedoch die Zustellungsart für die Logosteuerung (z.B. nur „Fax“ mit Logodruck) über Formel in Formularen nutzen.

#### ■ Freifelder

In Artikeln definierte Freifelder werden nicht gezogen. Dies hat zur Folge, dass diese auch im Rich-Client ohne Inhalt übernommen werden. Sollten Sie mit den Pflichtfeldern Prozesse definiert haben, so greifen diese nicht, auch nicht für eventuelle Formularsteuerungen.

#### ■ Pflichtfelder

Pflichtfelder werden derzeit nicht geprüft. Bearbeiten Sie diesen Beleg im Rich-Client, so wird beim Speichern auf die fehlenden Pflichtfelder hingewiesen. Lediglich der Eintrag der *Kostenstelle* wird geprüft, falls Sie diese als Pflichtfeld definiert haben

#### ■ Tausender-Preise

werden derzeit noch nicht übernommen

#### ■ Kundenpreise

werden derzeit noch nicht übernommen

#### ■ Faktor-Berechnung

ist derzeit noch nicht möglich

#### ■ Provisionssätze

Vorgaben für Provisionssätze aus dem Artikel werden nicht in die Positionen übernommen, auch keine 0% Sätze. Nur der Provisionssatz aus der Firma wird in den Kopf übernommen. Wenn Sie Artikel mit 0% als „nicht verprovionierbar“ definiert haben, so greift diese Einstellung nicht.

### ■ Gewichtsangaben

Gewichtsangaben werden derzeit noch nicht aus dem Artikelstamm gezogen. Sie werden auch bei der Übergabe von Belegen (z. B. von Angebot zu Auftrag) nicht übertragen.

### ■ Seriennummern und Lager

Die Seriennummern- und Lager-Zuweisung ist derzeit noch ohne Funktion.

### ■ Alternativartikel

Die Funktion für Alternativartikel wird derzeit noch nicht unterstützt.

### ■ Stücklisten und Artikelsets

Stücklisten und Artikelsets können bisher noch nicht eingesetzt werden.

### ■ Bruttobelege

Angebote und Aufträge werden immer als Netto-Belege angelegt, unabhängig von Vorgaben in den Einstellungen oder in der Firma.

### ■ Auftragsabwicklungs-Dokumente mit Bildern

Die Darstellung von Bildern wird zur Zeit noch verhindert.

### ■ Sichern bei Wechsel zur PDF-Vorschau

Sobald Sie im Beleg zur PDF-Vorschau wechseln, wird der Beleg zuvor stets gespeichert. Somit ist in diesem Moment auch die Belegnummer vergeben. Ein Abbrechen ist dann nicht mehr möglich.

### ■ Verhalten beim Aufruf von Artikeln

Es ist fest eingestellt, dass im Feld Artikelnummer nach Artikelnummer/Bezeichnung/EAN/ISBN gesucht wird. Eventuelle abweichende Einstellungen im Rich-Client werden nicht beachtet.