

KURZANLEITUNG

TAXONOMIEVERWALTUNG

für die E-Bilanz

Version 9.0.4v2, Stand 08/2015

INHALTSVERZEICHNIS

1	ÜBERBLICK	3
2	TAXONOMIEVERWALTUNG	3
2.1	NEUE TAXONOMIE HINZUFÜGEN	3
2.2	TAXONOMIEN IMPORTIEREN	5
3	KONTENGRUPPEN	8
3.1	KONTENGRUPPEN IMPORTIEREN	8
3.2	DARSTELLUNG KONTENGRUPPEN	10
4	RECHTSFORM EINSTELLEN	12

1 ÜBERBLICK

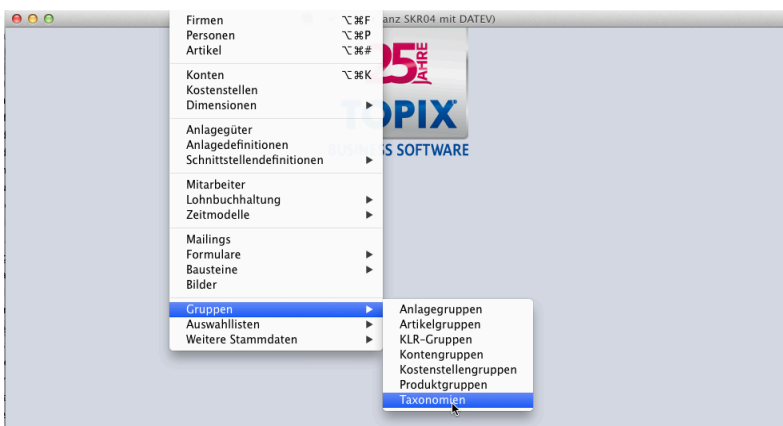
Für die Erstellung einer E-Bilanz werden in regelmäßigen Abständen für neue Wirtschaftsjahre weitere Taxonomien von den Finanzämtern zur Verfügung gestellt. Diese müssen zuerst in TOPIX:8 importiert werden, um dann die entsprechenden Kontengruppen für die Erstellung der E-Bilanz und E-GuV zu importieren.

Das Wirtschaftsjahr 2014 kann und das Wirtschaftsjahr 2015 muss mit der gültigen Taxonomie 5.3 gemeldet werden. Diese Taxonomie 5.3 wird Ihnen mit dieser Version mitgeliefert.

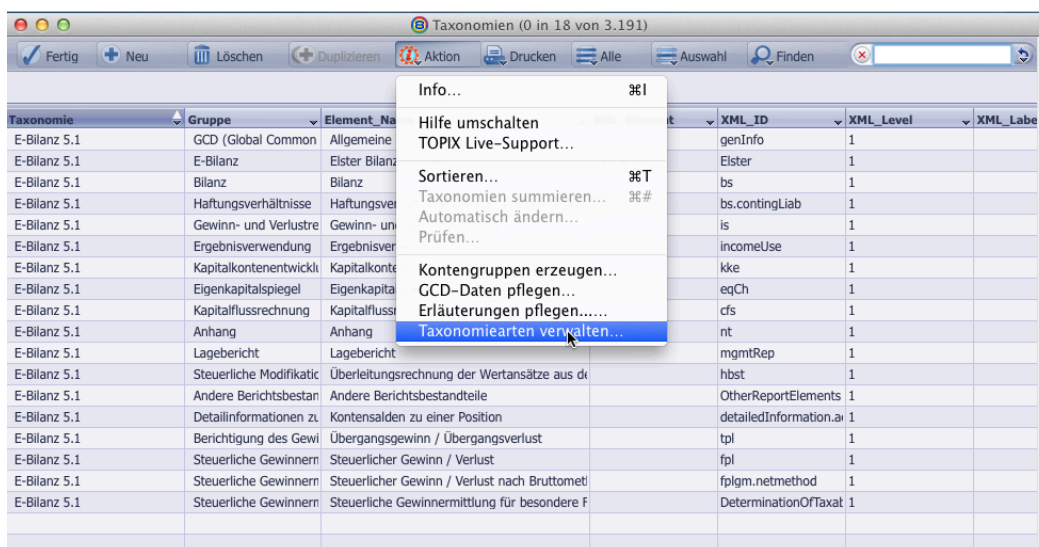
2 TAXONOMIEVERWALTUNG

2.1 Neue Taxonomie hinzufügen

Zuerst muss die neue Taxonomie 5.3 in TOPIX:8 manuell eingerichtet werden. Öffnen Sie dazu den Bereich Stamm -> Gruppen -> Taxonomien.

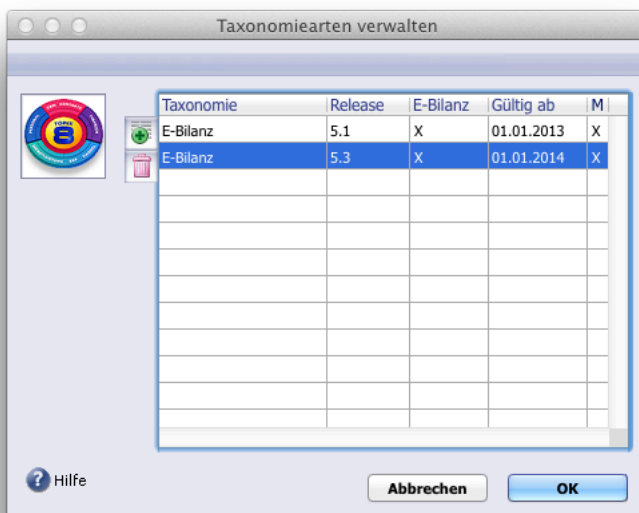


Innerhalb der Listendarstellung der Taxonomien rufen Sie mit einem "Longclick" im Aktionsmenü im Anschluss die Aktion "Taxonomiearten verwalten..." auf.



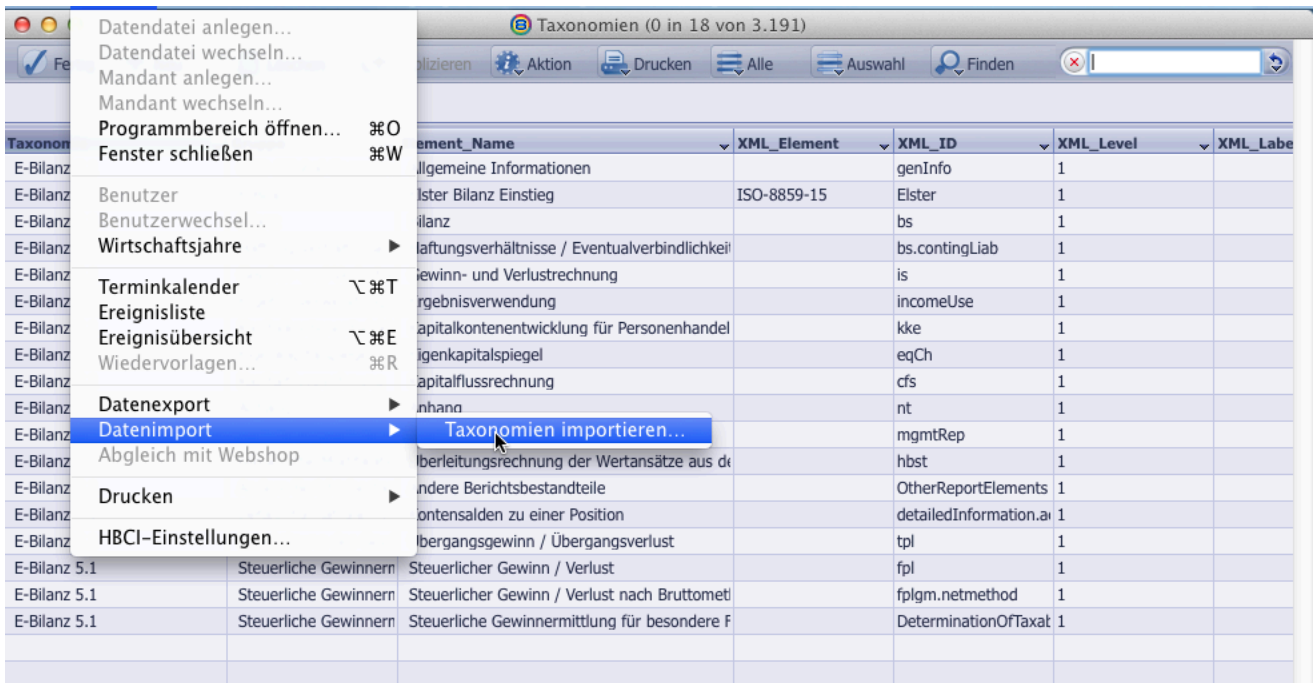
The screenshot shows a software window titled "Taxonomiearten verwalten". On the left sidebar, there are three icons: a circular diagram representing taxonomic levels (Kingdom, Phylum, Class, Order, Family, Genus, Species), a green icon labeled "Neue Art", and a pink trash can icon. The main area contains a table with columns: Taxonomie, Release, E-Bilanz, Gültig ab, and M. The first row lists "E-Bilanz" with release "5.1", status "X", start date "01.01.2013", and mark "X". The second row, which is highlighted in blue, lists "Taxonomie neu" with release "x.x", status "-", start date "09.07.2015", and mark "-". Below this are several empty rows. At the bottom left is a help button with a question mark icon and the text "Hilfe". At the bottom right are two buttons: "Abbrechen" (Cancel) and "OK".

- In der Spalte M ebenfalls ein "X" einzutragen.



2.2 Taxonomien importieren

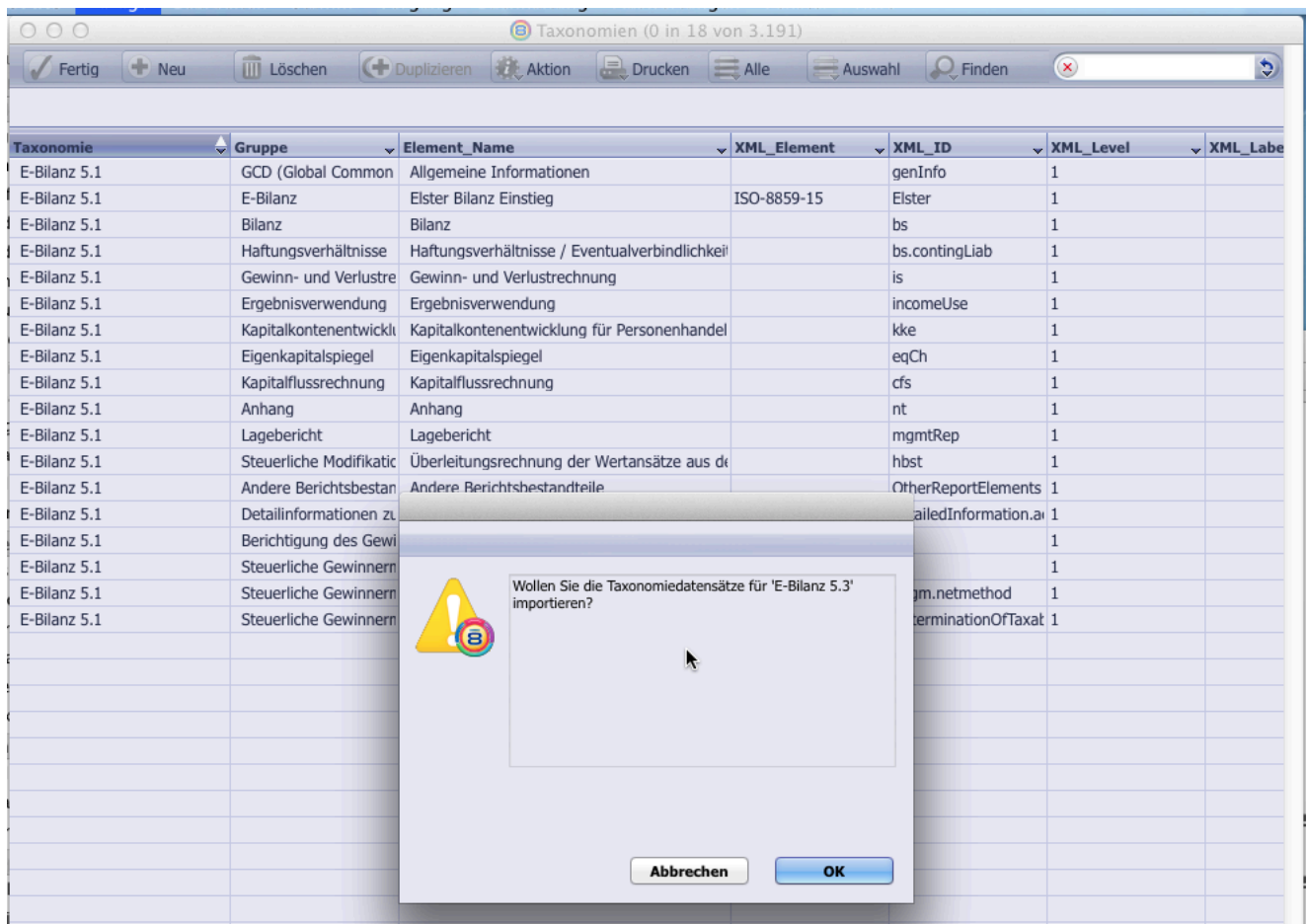
Nachdem die neue Taxonomieart angelegt wurde, können jetzt über "Ablage -> Datenimport -> Taxonomien importieren..." die neuen Taxonomiedaten importiert werden.



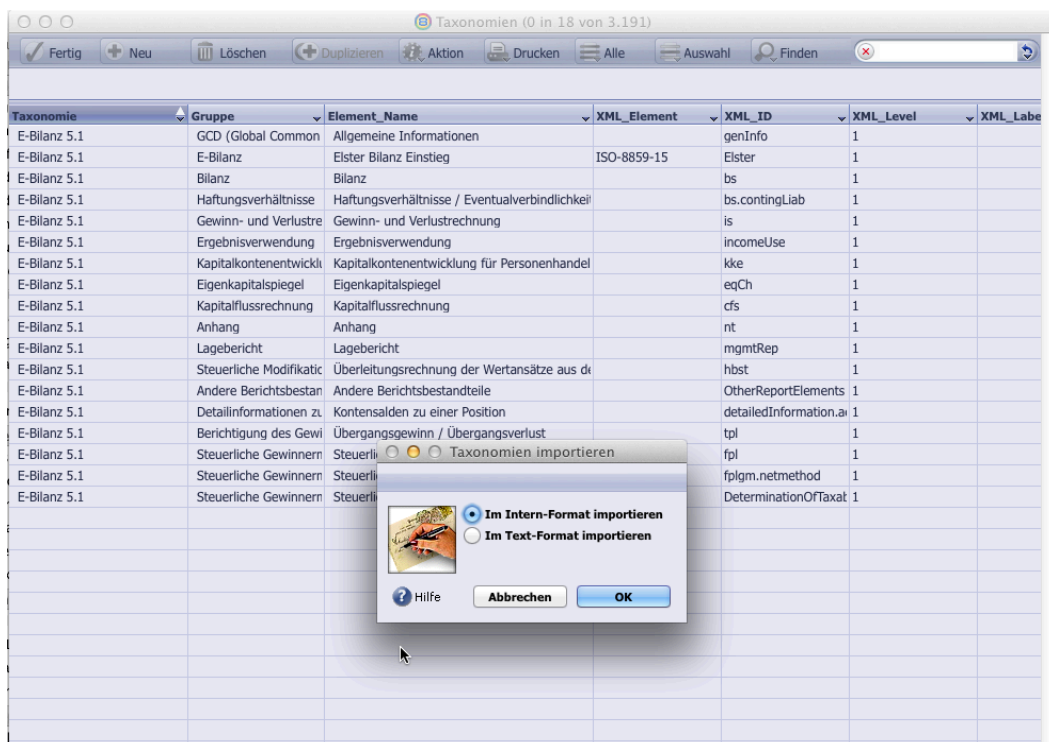
Im nachfolgenden Dialogfenster wird die Taxonomie 5.3 bestätigt:



In einem weiteren Dialogfenster ist noch einmal der gewünschte Import zu bestätigen.

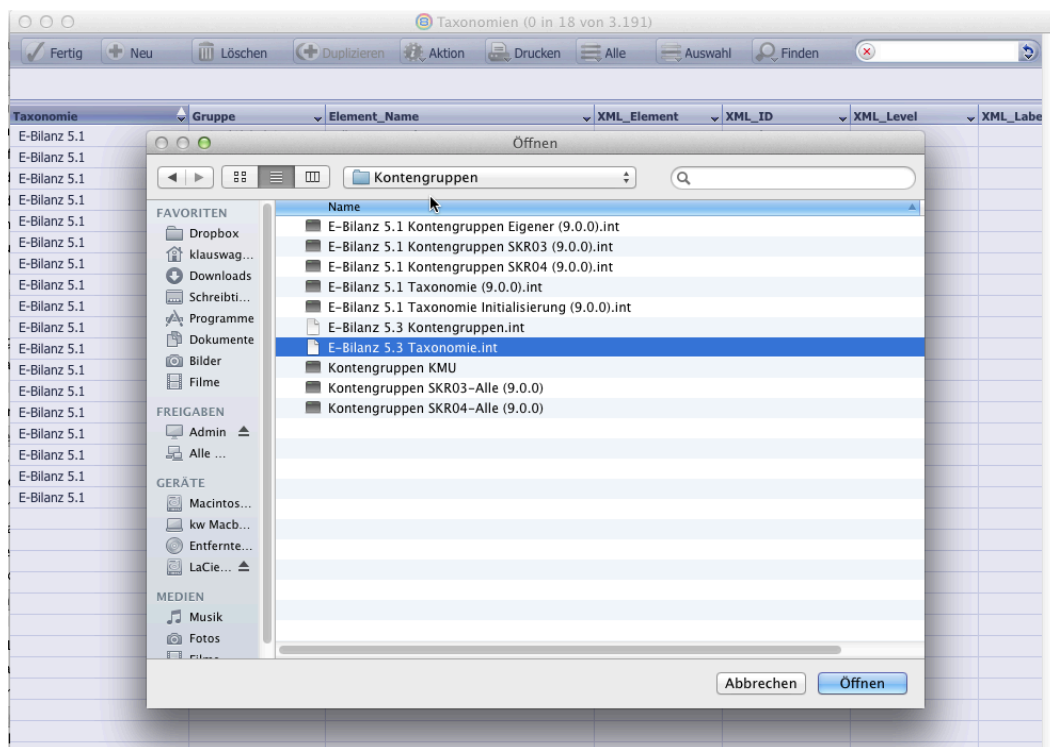


Im weiteren folgenden Dialog muss das Import-Format bestimmt werden. Die Datensätze müssen in jedem Fall im Intern-Format importiert werden:



Jetzt kann dann die Importdatei für die neue Taxonomie aus dem Ordner "Kontengruppen" gewählt werden.

Dieser Ordner befindet sich im Ordner TOPIX:8 Arbeitsplatz (bzw. Einzelplatz).



ACHTUNG: Achten Sie darauf die Datei "E-Bilanz 5.3 Taxonomien.int" auszuwählen.

Nach dem Import steht jetzt die neue Taxonomie 5.3 in den weiteren Bereichen zur Verfügung.

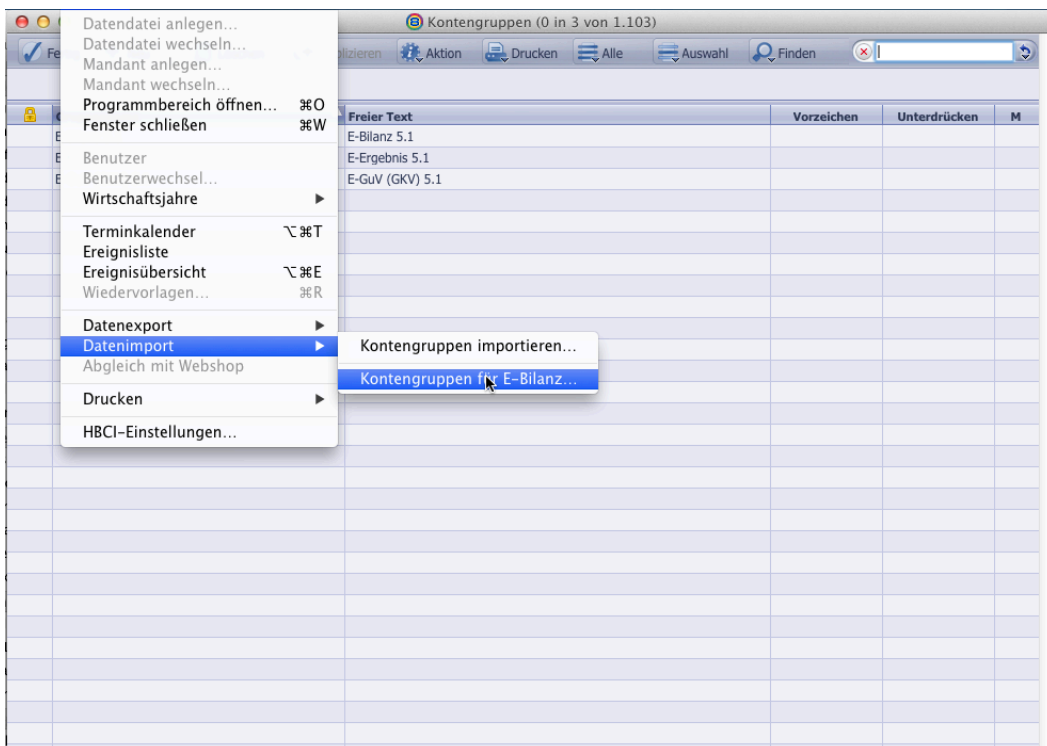
3 KONTENGRUPPEN

Nach dem Import der neuen Taxonomie 5.3 sind jetzt auch die dazugehörigen Kontengruppen zu ergänzen.

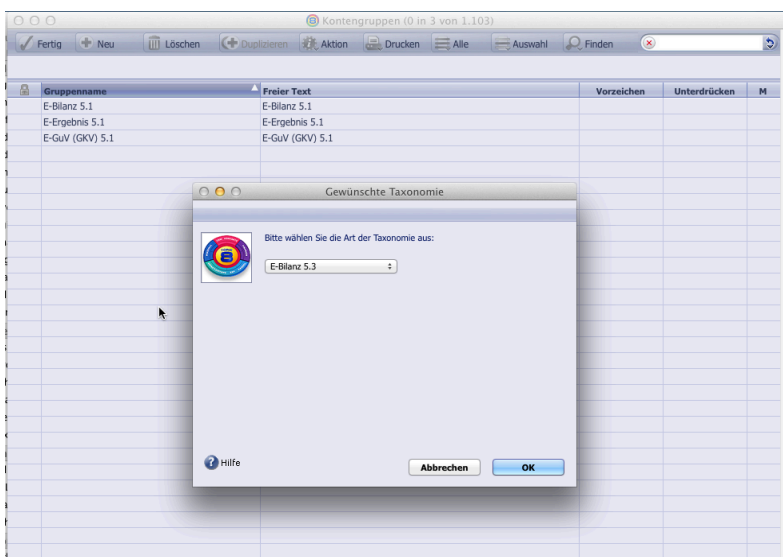
3.1 Kontengruppen importieren

Öffnen Sie über Bereich "Stamm -> Gruppen -> Kontengruppen" den Programmbereich.

Starten Sie jetzt über "Ablage -> Datenimport -> Kontengruppen für E-Bilanz..." den Import.

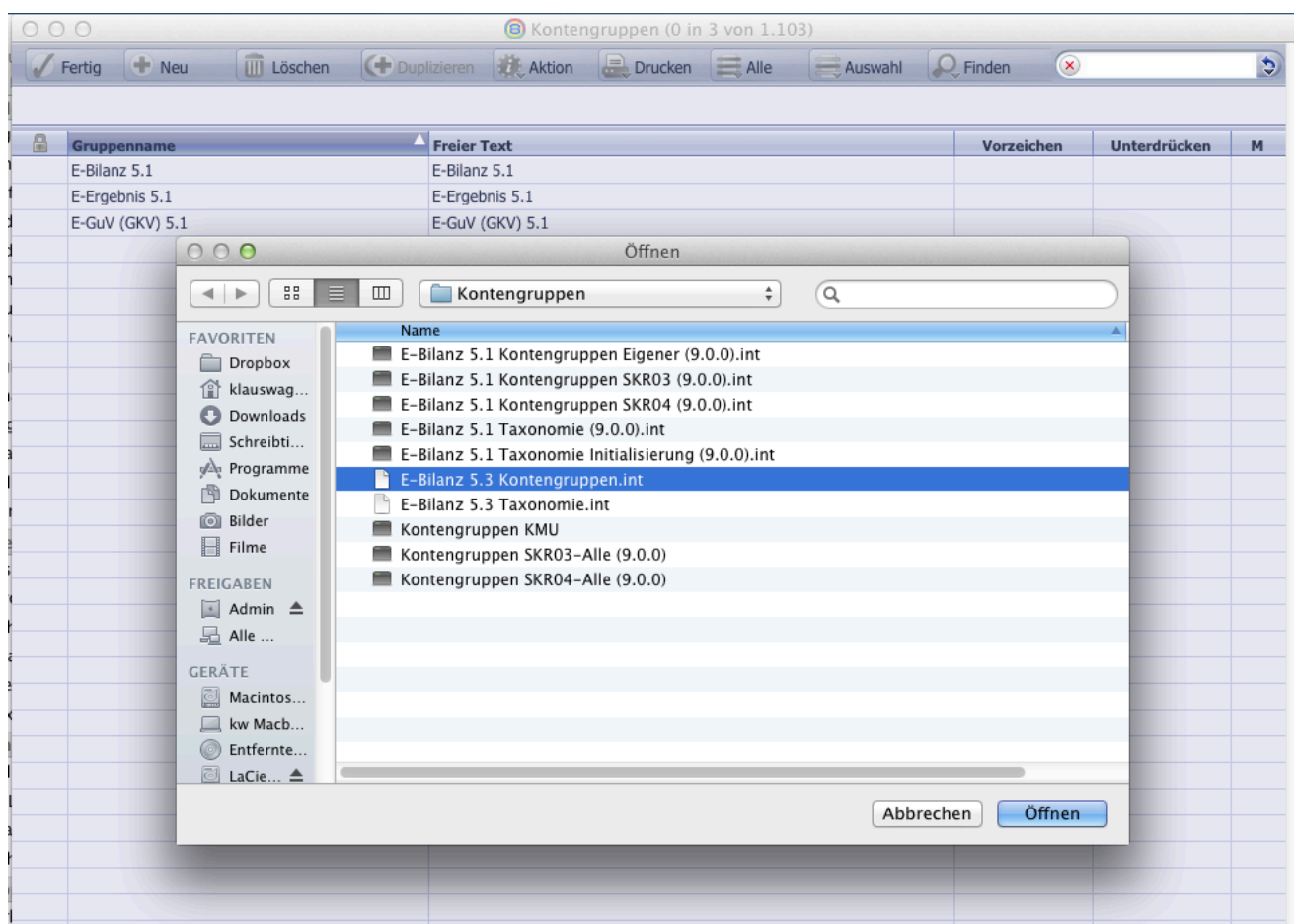


Bestätigen Sie im nachfolgenden Dialogfenster den Import für die Kontengruppen der Taxonomie 5.3:



Im nachfolgenden Dialog wählen Sie dann die entsprechende Importdatei für die neuen Kontengruppen aus dem Ordner Kontengruppen aus.

Dieser Ordner befindet sich im Ordner TOPIX:8 Arbeitsplatz (bzw. Einzelplatz).



ACHTUNG: Achten Sie darauf die Datei "E-Bilanz 5.3 Kontengruppen.int" auszuwählen.

3.2 Darstellung Kontengruppen

Die neu importierten Kontengruppen für die Taxonomie 5.3 werden anschließend in der Übersicht dargestellt:

Kontengruppen (0 in 1.242 von 2.345)				
Fertig Neu Löschen Duplizieren Aktion Drucken Alle Auswahl Finden				
Gruppenname	Freier Text	Vorzeichen	Unterdrücken	M
E-GuV (GKV) 5.3 0365	außerplanmäßige Abschreibungen, nicht zuordenbar		✓	
E-GuV (GKV) 5.3 0364	außerplanmäßige Abschreibungen auf Sachanlagen		✓	
E-GuV (GKV) 5.3 0363	außerplanmäßige Abschreibungen auf andere immaterielle Vermögensgegenstände		✓	
E-GuV (GKV) 5.3 0362	außerplanmäßige Abschreibungen auf Geschäfts-, Firmen- oder Praxiswert		✓	
E-GuV (GKV) 5.3 0361	Bestandsveränderungen		✓	
E-GuV (GKV) 5.3 0360	Wareneinkauf ohne Zuordnung nach Umsatzsteuertatbeständen		✓	
E-GuV (GKV) 5.3 0359	Innergemeinschaftliche Erwerbe		✓	
E-GuV (GKV) 5.3 0358	Wareneinkauf zum ermäßigten Steuersatz		✓	
E-GuV (GKV) 5.3 0357	Wareneinkauf zum Regelsteuersatz		✓	
E-GuV (GKV) 5.3 0356	Bestandsveränderungen		✓	
E-GuV (GKV) 5.3 0355	Aufwendungen ohne Zuordnung nach Umsatzsteuertatbeständen		✓	
E-GuV (GKV) 5.3 0354	Innergemeinschaftliche Erwerbe		✓	
E-GuV (GKV) 5.3 0353	Aufwand zum ermäßigten Steuersatz		✓	
E-GuV (GKV) 5.3 0352	Aufwand zum Regelsteuersatz		✓	
E-GuV (GKV) 5.3 0351	Erläuterung zu sonstigen / nicht zuordenbaren Erträgen aus Auflösung eines		✓	
E-GuV (GKV) 5.3 0350	Erlösschmälerungen ohne Zuordnung nach Umsatzsteuertatbeständen		✓	
E-GuV (GKV) 5.3 0349	Erlösschmälerungen übrige Steuersätze		✓	
E-GuV (GKV) 5.3 0348	Erlösschmälerungen ermäßigter Steuersatz		✓	
E-GuV (GKV) 5.3 0347	Erlösschmälerungen Regelsteuersatz		✓	
E-GuV (GKV) 5.3 0346	Erlösschmälerungen für sonstige steuerfreie Umsätze		✓	
E-GuV (GKV) 5.3 0345	Erlösschmälerungen für steuerfreie Umsätze nach § 4 Nr. 2-7 UStG		✓	
E-GuV (GKV) 5.3 0344	Erlösschmälerungen für steuerfreie Umsätze nach § 4 Nr. 8 ff. UStG		✓	
E-GuV (GKV) 5.3 0343	Erlösschmälerungen für steuerfreie EG Lieferungen nach § 4 Nr. 1b UStG (i		✓	
E-GuV (GKV) 5.3 0342	Erlösschmälerungen für steuerfreie Umsätze nach § 4 Nr. 1a UStG (Ausfuhr		✓	
E-GuV (GKV) 5.3 0341	Erlösschmälerungen sonstige Umsatzerlöse nicht steuerbar		✓	
E-GuV (GKV) 5.3 0340	Erlösschmälerungen aus Leistungen nach § 13b UStG		✓	
E-GuV (GKV) 5.3 0339	Umsatzerlöse ohne Zuordnung nach Umsatzsteuertatbeständen		✓	
E-GuV (GKV) 5.3 0338	Umsatzerlöse sonstige Umsatzsteuersätze		✓	
E-GuV (GKV) 5.3 0337	Umsatzerlöse nach § 25 und § 25a UStG		✓	
E-GuV (GKV) 5.3 0336	Umsatzerlöse Regelsteuersatz		✓	
E-GuV (GKV) 5.3 0335	Umsatzerlöse ermäßigter Steuersatz		✓	
E-GuV (GKV) 5.3 0334	sonstige umsatzsteuerfreie Umsätze		✓	
E-GuV (GKV) 5.3 0333	steuerfreie Umsätze nach § 4 Nr. 2-7 UStG		✓	
E-GuV (GKV) 5.3 0332	steuerfreie Umsätze nach § 4 Nr. 8 ff. UStG		✓	
E-GuV (GKV) 5.3 0331	steuerfreie EG-Lieferungen nach § 4 Nr. 1b UStG (Innergemeinschaftliche Liefer		✓	
E-GuV (GKV) 5.3 0330	steuerfreie Umsätze nach § 4 Nr. 1a UStG (Ausfuhr Drittland)		✓	
E-GuV (GKV) 5.3 0329	Sonstige Umsatzerlöse, nicht steuerbar		✓	
E-GuV (GKV) 5.3 0328	Erlöse aus Leistungen nach § 13b UStG		✓	
E-GuV (GKV) 5.3 0327	Umsatzerlöse aus Zweckbetrieben und anderen wirtschaftlichen Geschäftsbetrieb		✓	
E-GuV (GKV) 5.3 0326	Umsatzerlöse aus Zweckbetrieben und anderen wirtschaftlichen Geschäftsbetrieb		✓	
E-GuV (GKV) 5.3 0325	Umsatzerlöse aus Zweckbetrieben und anderen wirtschaftlichen Geschäftsbetrieb		✓	
E-GuV (GKV) 5.3 0324	Umsatzerlöse aus Zweckbetrieben und anderen wirtschaftlichen Geschäftsbetrieb		✓	
E-GuV (GKV) 5.3 0323	Zinsen, davon Zinsen an Gesellschafter mit einer Beteiligung von mehr als		✓	
E-GuV (GKV) 5.3 0322	sonstige beschränkt abziehbare Betriebsausgaben, davon Spenden		✓	
E-GuV (GKV) 5.3 0321	sonstige beschränkt abziehbare Betriebsausgaben, davon Aufwendungen für		✓	
E-GuV (GKV) 5.3 0320	Abschreibungen auf Forderungen und sonstige Vermögensgegenstände, die		✓	
E-GuV (GKV) 5.3 0319	Abschreibungen auf Forderungen und sonstige Vermögensgegenstände, die		✓	
E-GuV (GKV) 5.3 0318	außerplanmäßige und Sonderabschreibungen, nicht zuordenbar		✓	
E-GuV (GKV) 5.3 0317	Sonderabschreibungen		✓	
E-GuV (GKV) 5.3 0316	außerplanmäßige Abschreibungen		✓	
E-GuV (GKV) 5.3 0315	Abschreibungen (GKV) auf Sachanlagen, davon Abschreibungen auf Gebäu		✓	
E-GuV (GKV) 5.3 0314	Abschreibungen (GKV) auf Sachanlagen, davon Auflösung GWG-Sammelpo		✓	
E-GuV (GKV) 5.3 0313	Abschreibungen (GKV) auf Sachanlagen, davon Sofortabschreibung GWG		✓	
E-GuV (GKV) 5.3 0312	Aufwendungen für Altersversorgung, davon Zuführungen zu Pensionsrückst		✓	
E-GuV (GKV) 5.3 0311	Aufwendungen für Altersversorgung, davon für angestellte Mitunternehme		✓	
E-GuV (GKV) 5.3 0310	Aufwendungen für Altersversorgung, davon für Gesellschafter-Geschäftsfül		✓	
E-GuV (GKV) 5.3 0309	soziale Abgaben, davon soziale Abgaben für angestellte Mitunternehmer §		✓	
E-GuV (GKV) 5.3 0308	Aufwendungen für bezogene Leistungen, davon von verbundene Unterneh		✓	
E-GuV (GKV) 5.3 0307	Übrige Leistungen ohne Zuordnung nach Umsatzsteuertatbeständen		✓	
E-GuV (GKV) 5.3 0306	Übrige Leistungen ohne Vorsteuerabzug		✓	
E-GuV (GKV) 5.3 0305	Übrige Leistungen mit Vorsteuerabzug		✓	
E-GuV (GKV) 5.3 0304	Übrige Leistungen mit Vorsteuerabzug		✓	

Wenn Sie den Programmbereich "Kontengruppen" wieder neu öffnen, stehen wie gewohnt wieder nur die Hauptgruppen zur Verfügung.

Kontengruppen (0 in 11 von 2.474)					
Fertig Neu Löschen Duplizieren Aktion Drucken Alle Auswahl Finden					
Gruppenname	Freier Text	Vorzeichen	Unterdrücken	M	
Bilanz					
BWA01 (A=Kostenstatistik)	Vorläufiges Ergebnis%1	√			
BWA01 (B=Kapitalverw.)	Mittelverwendung/-herkunft%1%				
BWA01 (C=Liquidität)	Liquidität				
E-Bilanz 5.1	E-Bilanz 5.1				
E-Bilanz 5.3	E-Bilanz 5.3				
E-Ergebnis 5.1	E-Ergebnis 5.1				
E-Ergebnis 5.3	E-Ergebnis 5.3				
E-GuV (GKV) 5.1	E-GuV (GKV) 5.1				
E-GuV (GKV) 5.3	E-GuV (GKV) 5.3				
GuV	Jahresüberschuss/Jahresfehlbetrag	√			

4 RECHTSFORM EINSTELLEN

Bei der Erstellung einer E-Bilanz entscheidet in Teilen auch die Rechtsform des Unternehmens über die zu verwendenden Hierarchien in den Kontengruppen.

In den Einstellungen wird die Rechtsform des Unternehmens gewählt und damit bei den Kontengruppen nur die für die Rechtsform gültigen Hierarchien eingeblendet. Dies erleichtert die Arbeit innerhalb der Hierarchie.

The screenshot shows a software window titled "Einstellungen bearbeiten" (Edit Settings). The "Sonstiges" (Miscellaneous) tab is selected. On the left is a tree view of settings categories: Allgemein, Finanzbuchhaltung, Kassenbuch, Kostenstellen, Zahlungskonditionen, Zahlungsverkehr, Mahnwesen, and Schnittstellen. The "Finanzamt" (Tax Office) section contains a text field with "9143010170713" and fields for "FA-Nummer" (143), "Steuernummer" (101 / 70713), and "Bundesland" (Bayern). Below these is the "ELSTER-Nummer" (9143010170713). The "Optionen" (Options) section has two checkboxes: "Belegnr.-Prüfung in Stapelbelege" (unchecked) and "E-Bilanz - autom. D/K-Zuordnung" (checked). Below these are "E-Bilanz - nach Rechtsform" (checked) and a dropdown for "Rechtsform" set to "AG". At the bottom, there are buttons for "Hilfe", "Sichern und Drucken...", "Abbrechen", and "OK".